



# RAS

## Rasspecifik Avelsstrategi för SHIBA

Framtagen av rasklubben Shiba-No-Kai 2011

### Förord

Vi har valt att helt skriva om vårt RAS av flera orsaker. Föregående RAS-dokument, som skrevs under 2005 och fastslogs av SKK 2006, var inte skrivet enligt den mall som SKK har önskemål om. Någon hälsoenkät som grund för hälsoavsnittet hade inte heller utförts. Men också därför att efterlevnaden inte har varit tillfredsställande. Detta kan ha många orsaker. Till exempel kan det ta tid innan uppfödarna vänjer sig vid tankesättet om RAS. Det kan också vara så att dokumentet var svårt att ta till sig med många svåra ord och begrepp att sätta sig in i. En annan möjlighet är att rekommendationer som gjordes helt enkelt inte var tillräckligt strukturerade och därmed otydliga.

Meningen med våra RAS-rasspecifika avelsstrategier för shiba är att de ska vara utformade för att passa just vår ras. RAS står på fyra ben;

- population
- mentalitet
- hälsa
- exteriör

Det är däremot inte alltid så att dessa fyra områden väger lika tungt under alla perioder i en rasutveckling. Vår ras har under de senaste 10 åren drabbats av en kraftig popularitetsökning. Från att länge ha legat på knappt 30 registreringar per år är vi nu uppe runt 140, dvs en ökning på ca 500% över 10 år och vi ser en fortsatt ökande trend. När efterfrågan ökar sänker ofta uppfödare kraven på avelsdjuren för att kunna möta efterfrågan. Det sätter högre press på områdena exteriör, mentalitet och hälsa samtidigt som populationen vinner på den ökade avelsbasen. Det är lätt att fokusera för mycket på de mätbara faktorer som vi hittar inom populationsanalysen, när vår ras idag kanske står inför helt andra problem. Därför är det nu ännu viktigare med ett tydligare RAS som därigenom blir lättare för uppfödarna att följa.

- Kennelklubbens generella avelspolicy är överordnad oss och ska alltid följas. Den innefattar:
- Prioritera avel för mentala egenskaper anpassade till rasernas funktion och samhällets krav.
  - Prioritera avel som gynnar avkommans möjlighet till ett långt liv utan hälsostörningar.
  - Prioritera exteriör avel som gynnar god funktion och förebygger förekomsten av icke önskvärda egenskaper hos avkomman.
  - Prioritera avel av hundar med naturlig fortplantningsförmåga.
  - Verka för en låg andel nära släktskapsparningar för att därmed minska inavelsökningen i hundraserna; medverka till att enskilda individer eller grupper av närbesläktade individer inte överutnyttjas i aveln.
  - Verka för att minska antalet avelsrestriktioner, som inte är relaterade till hundrasernas sundhet men begränsar möjligheterna till ett effektivt utnyttjande av befintliga hundmaterial; vid behov ta bort avelshinder mellan rasvarianter/raser, vilka bygger på olikheter i enskilda genpar t ex färg, hårlag och storlek.

## Innehållsförteckning

<b>Rasens Historia.....</b>	<b>3</b>
Ras och rasklubb i Sverige.....	3
Rasen i omvärlden.....	4
<b>Population .....</b>	<b>5</b>
Inavel.....	5
Liten genetikordlista.....	6
Avelshundsanvändning.....	7
Ålder på avelsdjuren.....	9
<b>Hälsa .....</b>	<b>11</b>
Hälsoenkät.....	11
Höftledsdysplasi – HD.....	11
Armbågsdysplasi - AD.....	12
Patella.....	13
Ögonproblem.....	14
Hudproblem.....	15
<b>Mentalitet/Funktion.....</b>	<b>16</b>
Mentalbeskrivning.....	17
<b>Exteriör.....</b>	<b>19</b>

# Rasens Historia

I Japan har man funnit skelettrester av hundar som är snarlika dagens shibor. Dessa skelettrester har daterats till minst 7-8000 år tillbaka.

När det gällde shiban så var denna till en början ingen enhetlig ras. Den bestod av närliggande varianter av hundar i olika delar av landet som användes till samma typ av arbete, dvs jakt på småvilt. Sedan urminnes tider har små hundar kallats shiba inu runt Nagano-bergen. En möjlig förklaring till namnet är den röda pälsfärgen som liknar bladen i snårskogen på hösten (snår, liten buske heter shiba på japanska). En annan troligare förklaring är att i äldre tider kallades alla små saker för shiba.

Från Shinshu-distriktet kom en variant av shiba, från Gifu-distriktet kom Mino-hundarna och från Tottori och Shimane-distrikten kom Sanin-hundarna. Dessa olika hundtyper smälte samman till det vi idag kallar shiba. Därför kan vi fortfarande urskilja olika typer inom rasen. Skillnader kan till exempel vara nosens längd, mer eller mindre markerat stop, eller olika röda färgnyanser.

Klubben för bevarandet av de japanska hundraserna Nihon Ken Hozonkai, kallat Nippo, grundades 1928. Dr Saito bildade klubben tillsammans med några goda vänner; Tatsuo Nakajo som var expert på Shinshu-shiban, Masayu Ishikawa som var expert på Mino/Gifu-shiban samt Mazuso Ozaki som koncentrerade sig på Sanin-shiban. Dessa män gjorde ett fantastiskt arbete med att leta efter och katalogisera hundar inom sina områden. Att etablera en standard för de japanska raserna var ett tidigt mål. Den 6:e november 1932 hölls den första nationella utställningen i Tokyo.

Efter andra världskriget hade antalet rasrena shibor decimerats betydligt. Under uppsikt av Nippo-organisationen restaurerades återigen shiban. Tio shibor nämns som de som har haft störst betydelse för att åter bygga upp stammen.

Det registreras ungefär 50 000 shibor per år i Japan, Japanska kennelklubben och Nippo tillsammans. Man håller 42 lokala och 8 regionala Nippo-shower under året, samt en mycket stor nationell utställning som hålls under hösten.

## Ras och rasklubb i Sverige

Sverige och Italien var de första länderna i Europa att föra in rasen. De första shiborna importerades till Sverige 1972 av Inga och Bror Carlsson, Manlötens kennel. Tikarna Akiwaka Hime och Sachijishi Hime anlände i maj och i december kom hanhundarna Maritsukio och Wakatake. I oktober 1973 föddes den första kullen shibavalpar efter Maritsukio och Akiwaka Hime, två röda hanar, Manlötens Bokai och Banzai samt två cremefärgade tikar, Beni My-Loo och Beni Yasmin. På den tiden var creme en tillåten färg. Beni My-Loo är mamma till Manlötens Tomodati, den tidens stora stjärna i utställningsringarna. Det är Tomodatis huvud som är förebild för klubbens logotyp. Tomodati var fallen efter Benitama Of Yoshikensow, importerad från Japan 1977. Han lämnade 16 kullar med 42 registrerade valpar efter sig – dessa valpar utgjorde ca 25 % av svenska shibabeståndet 1984.

Akiwaka Hime, Maritsukio och Wakatake fick stor betydelse i shibaaveln. Ättlingar efter dessa hundar finns än i dag. I takt med stigande intresse för rasen har ett flertal kennlar etablerat sig och idag har vi ca 25 uppfödare.

Den svenska rasklubben för shiba, Shiba-No-Kai, bildades 1983. Klubben ger ut tidningen Shibano fyra gånger per år och anordnar en officiell rasspecial årligen. Åtta lokalavdelningar ordnar regelbundet aktiviteter för medlemmarna.

## Rasen i omvärlden

Ett livligt avelsutbyte har skett och sker fortfarande mellan uppfödare runt om i Europa, men framförallt med Norge.

I takt med att det blivit lättare att resa med hundar till Sverige ser vi ett ökat intresse för att importera hundar från Japan. Även ett flertal hundar från USA har hittat hit. Vi hittar idag många hundar från olika länder och olika blodslinjer i den svenska aveln.

Från Sverige har, i lika hög grad, shibor exporterats till olika länder runt om i världen.

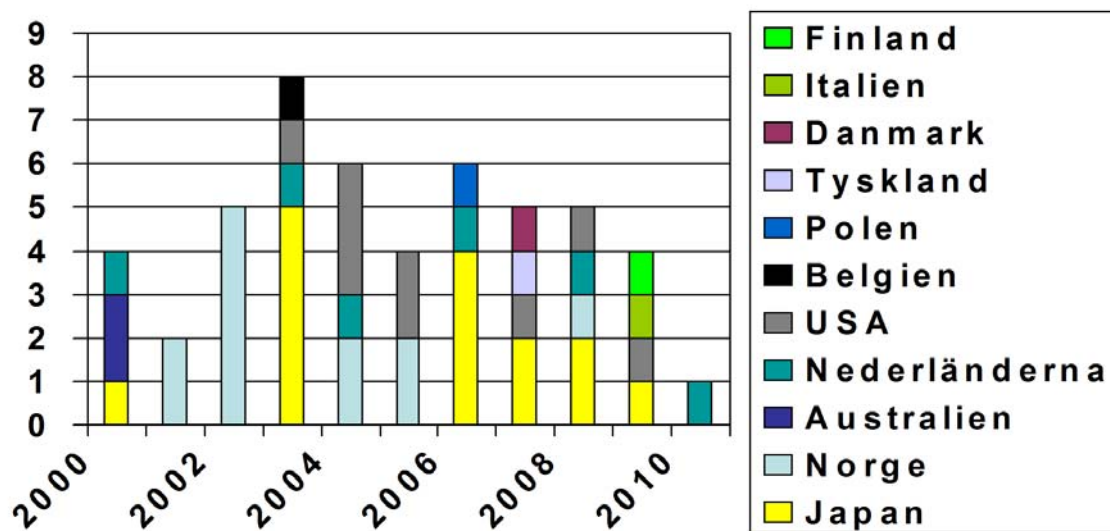


Fig 1. Antalet importörer som har använts i avel under 2000-talet angivna under sina egna registreringsår. En tydlig trend är att vi ser fler importörer från Japan under senare år. Importörer som inte/ännu inte gått i avel har inte tagits med.

# Population

Antalet registrerade shibor i Sverige har ökat markant under den senaste 10-årsperioden. Denna utveckling var något som man bara kunde ana sig till när föregående RAS skrevs, vilket gör att förutsättningarna ändrats.

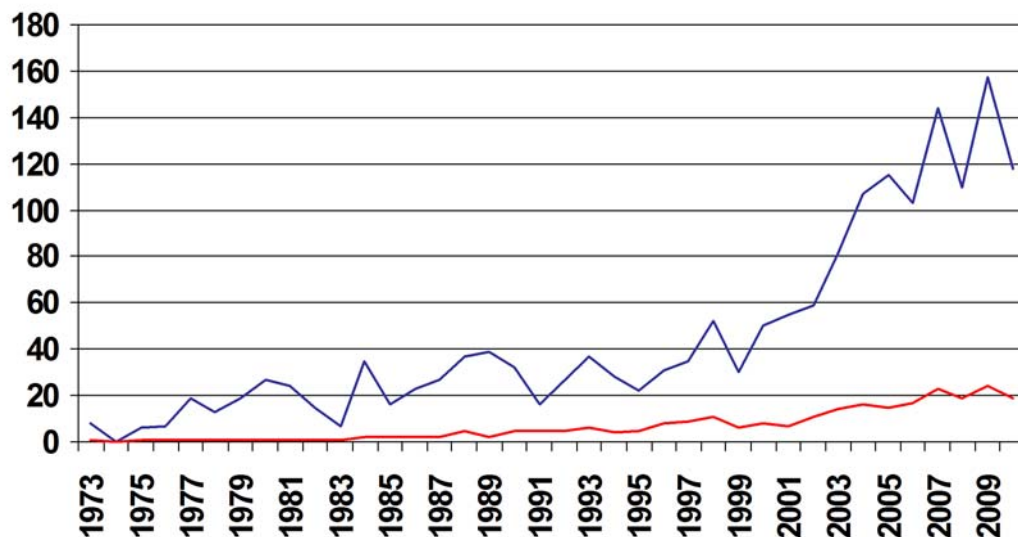


Fig.2 Antalet registreringar sedan rasens introduktion i Sverige. Blå linje visar antal registreringar per år inklusive import. Röd linje visar antalet svenska uppfödare per år.

## Inavel

Alla levande varelser bär på ett antal genetiska defekter. Genomet utsätts ständigt för mutationer som leder till genetiska förändringar. Bland däggdjuren är hunden en av dem som har en förhållandevis hög mutationsfrekvens. Det är därför som arten har kunnat utvecklas i så många riktningar, främst när det gäller det exteriöra. Man har tagit tillvara nya mutationer och genom dessa utvecklat nya raser med specifika egenskaper.

Men nya mutationer kan också vara skadliga för individens funktion och överlevnad. De skadade allelerna kan också ärvas ner från föräldrar till avkomma. Är de av dominant typ kan de lätt upptäckas och elimineras men tyvärr är det vanligare med skador av recessiv typ. Dessa skador lever dolda i individen och ärvs ner till en del av dess avkommor.

När man generationer senare parar en individ med en annan individ med recessiva defekter i samma gen kan vi helt plötsligt se en sjukdom eller avvikelse som inte visat sig tidigare i dessa linjer, utan hela tiden legat dold. Spridningen av denna defekta allel kan därför ha fortgått en längre tid innan uppfödaren blir medveten om problemet.

För att populationen ska få en så stor genetisk variation som möjligt är det viktigt att inavelsökningen hålls inom rimliga gränser. Som genomsnittlig nivå i en ras eftersträvas en inavelsökningen understigande 2,5 % räknat på fem generationer. Rekommendationen är också att avelsdjur inte bör vara närmare släkt än kusiner, det vill säga inavelsgrad högst 6,25 %.

## Liten genetikordlista

**Genom** - en individs arvs massa, den kompletta uppsättningen av olika gener som en individ bär på.

**Gen** - arvsanlag, del av genomet och en enhet för information om ärftliga egenskaper, som ärvs från föräldrar till avkomman. En gen är en sekvens av DNA, som fungerar som ett slags recept på ett visst protein.

**Allel** - en av två eller flera versioner av en gen. Vi har alltid två alleler för varje genplats, en från modern och en från fadern. De kan vara av samma sort (homozygot) eller två olika av flera olika allelversioner (heterozygot). Allelerna kan vara dominanta eller recessiva.

**Dominant** - den allel inom ett anlagspar som i högre grad än den andra (recessiva) allelen bestämmer en viss egenskap. Den maskerar uttrycket av den recessiva allelen.

**Recessiv** - den allel som underordnas den andra (dominant) allelen. Bildas genen däremot av två lika recessiva alleler kommer de i uttryck.

**Mutation** - en bestående förändring i det genetiska materialet (förändring i DNA-strukturen). Sker mutation i en könscell nedärvs den till avkommor. Kan t. ex. bero på slumpmässiga kopieringsfel, strålning, vissa kemiska ämnen och virus.

## Utvärdering sista femårsperioden:

För shibans del ligger inavelsnivåerna lågt och har så alltid gjort. Snittet över 20 år är 1,5 % och under de senaste fem åren 1,1 % med en sjunkande trend. Reservation för att inte alla fem generationerna är kända på alla stamtavlor, men det bör bara göra marginella skillnader.

Det var 5 % av kullarna under perioden som har en inavelsgrad högre än 6,25 %. 2 % var också högre än 12,5 %.

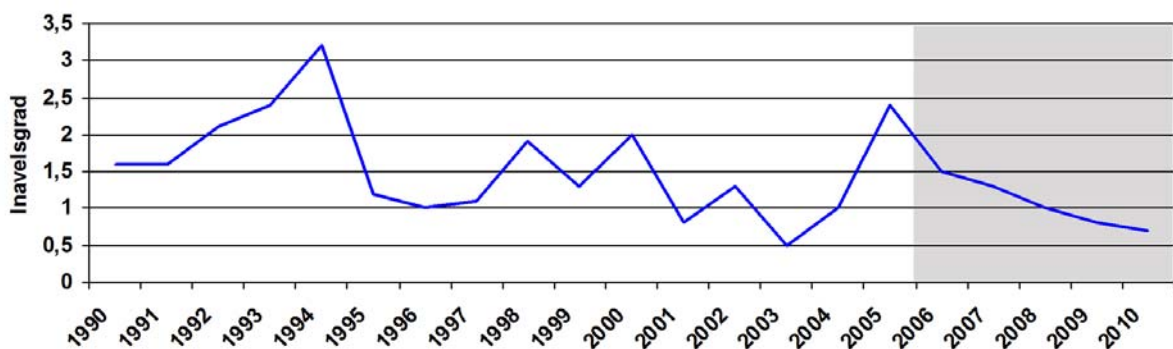


Fig 3. Inavelsnivåerna under de senaste 20 åren.

### Långsiktigt mål:

- Att arbeta för att bredda rasens genetiska variation i Sverige och därigenom bibehålla rasen som den sunda hund den är idag.

### Kortsiktigt mål:

- Att bibehålla den låga inavelsnivån på maximalt 2,5 % i genomsnitt samt att bredda avelsbasen.

### Strategi:

- Att följa den allmänna rekommendationen att ingen kombination ska ha en högre invelskoefficient än 6,25 %.
- Att bredda avelsbasen genom att uppmana fler shibaägare att HD-röntga och göra andra lämpliga hälsotester på sina hundar.
- Att genomtänkta import av nya avelsdjur görs för att i så stor utsträckning som möjligt få in nytt blod och därigenom bredda avelsbasen.

## Avelshundsanvändning

### Översikt:

#### Hanhundar

Historiskt sett har ett antal hanhundar helt klart varit mycket dominerande i rasen. Men detta har främst varit innan införandet av RAS och under en tid med mycket låga registreringssiffror och liten tillgång till kvalitetsmässigt goda hanhundar. Figur 4 visar de hanhundar som haft 30 eller fler avkomor. Alla är födda tidigt 2000-tal eller tidigare.

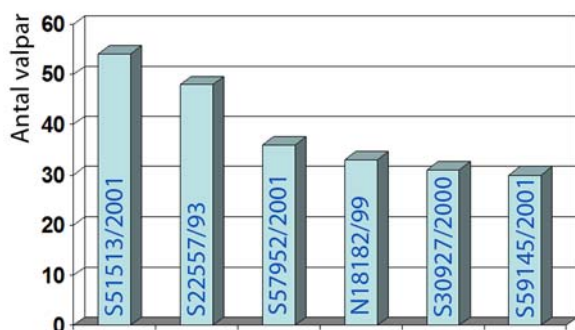


Fig 4. Hanhundar med 30 eller fler avkomor.

Tidigare RAS nämner att en hanhund inte bör lämna mer än 15 valpar efter sig. Utgångspunkten för det resonemanget var att ingen hanhund ska bli far till mer än 5 % av valparna födda under sin generation, vilket var räknat på fem år. Under nuvarande omständigheter, när registreringarna ökar nästan varje år, är det svårt att ange en exakt siffra på lämpligt antal valpar. Vi har därför valt att beräkna antalet löpande, se figur 5. Tittar man då under senaste 5-årsperioden så har vi 632 registreringar (importer undantagna) vilket skulle innebära att en hanhund max bör ha fått 32 valpar under denna period. Ingen av de hanar som varit aktiva under senaste femårsperioden har kommit över 5%-gränsen.

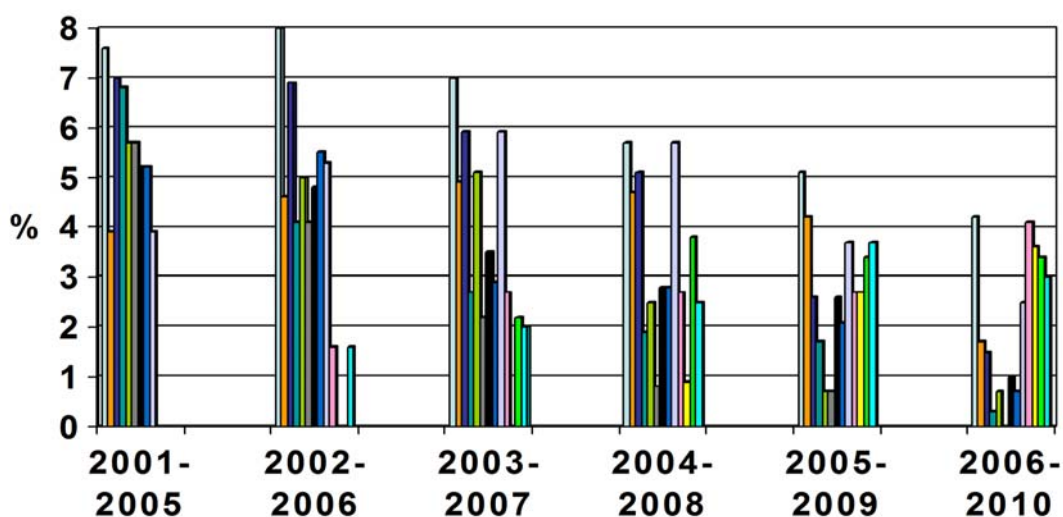


Fig 5. Hanhundsanvändningen i 5-års perioder. Antalet hanhundar som överanvänds (far till mer än 5 % av totala antalet födda valpar under en 5-årsperiod) minskar successivt. En logisk följd både av att antalet registreringar har ökat och att uppfödarna blivit medvetna om riskerna med överanvändning av enskilda hanhundar.

Detta medför att en hanhund som i yngre dagar givit en för den perioden maximalt antal valpar kan användas igen efter ett antal år, när det är fler årskullar som ligger till grund för uträkningen av hans kvot. Det vore slöseri att inte återigen använda en hanhund som visat sig vara god nedärvare när det gäller hälsa, mentalitet och exteriör bara för att han fyllt sin kvot under sina första fem år som avelshane. Andra anledningar till att inte maximera antalet valpar efter en specifik hanhund under hans livstid är att det inte skulle bli så lockande att importera hanhundar från t ex Japan, om den bara skulle få användas för ett fåtal kullar, samt att uppfödare tenderar att behålla sina avelshanar för sig själva om antalet kullar begränsas för mycket.

## Tikar

Shibor får i allmänhet inte så stora kullar. Kullstorleken är lite drygt tre valpar i snitt. Det gör, med de maximalt fem kullar man kan ta på en tik, att få av dem kan anses ha lämnat för många avkommor efter sig. De mest produktiva tikarna har 24 avkommor på fem kullar och där kan man se det som att det är en fördel att fertila tikar som lämnar större kullar går mer i avel än tikar som lämnar små kullar därför att hög fertilitet, dvs att en tik ger fler valpar per kull, är ett sundhetstecken.

## Barnbarn

Då varje avkomma har en far men två far- och morfäder kan antalet barnbarn uppgå till ca dubbla antalet egna valpar utan betydande risk för alltför starkt inflytande av en enskild hane eller tik på rasen. Värden för maximalt rekommenderad nivå skulle då ligga vid ca 63 barnbarn om vi ser över senaste femårsperiod. Det blir inte helt relevant att jämföra hundar från olika tidsperioder på detta sätt eftersom hundar som gav barnbarn under tidigare femårsperioder skulle ha ett lägre tak än 63.

Tre hanar ligger dock klart över gränsen och det är S42993/2000 med 137 barnbarn, S19117/2003 med 111 barnbarn samt S30927/2000 med 108 barnbarn. Värt att nämna är att ingen av dessa hanar har överdrivet många valpar själva, 28, 31 respektive 26. Det finns naturligtvis orsaker till att olika uppfödare i stor utsträckning valt att gå vidare på avkommor efter dessa hanar. Förutom dessa tre har ingen hane mer än 60 barnbarn.

För tikarna är det tre stycken som har mer än 60 barnbarn. Det är S21793/95 med 93 barnbarn, S11050/2000 med 80 barnbarn samt S11700/99 med 64 barnbarn.



### **Utvärdering sista femårsperioden:**

I föregående RAS nämns att en hane inte bör få fler än 3-5 kullar efter sig (ca 15 valpar). Under perioden var det 20 hanhundar som fick 15 eller fler avkommor. Antalet 15 är dock inte längre relevant eftersom registreringarna har ökat betydligt. Ingen av dessa hanar har varit far till mer än 5 % av valparna födda under perioden, se figur 4.

Tre hanhundar samt tre tikar har däremot fått fler barnbarn än vad som rekommenderas.

### **Långsiktigt mål:**

- Att ingen hane blir far till mer än 5 % av födda valpar under en femårsperiod. Om rasen fortsätter att öka i antal registreringar finns det utrymme för att sätta denna gräns lägre än så framöver.
- Att ingen hane eller tik får för starkt inflytande i rasen.

### **Kortsiktigt mål:**

- Att arbeta för att inte enskilda avelsdjur får ett alltför dominerande inflytande på populationen.

### **Strategi:**

- Att uppmana uppfödarna att använda avelsdjur från i Sverige mindre dominerande linjer.
- Att utvärdera avkomman efter en enskild hanhund som fyllt sin kvot, när det gäller hälsa, exteriör, mentalitet samt inflytande över populationen innan man använder den igen efter en femårsperiod.

## **Ålder på avelsdjur**

### **Översikt:**

Det finns flera anledningar till att inte avla på alltför unga djur. Dels ska en hund inte användas förrän vid den ålder då hunden uppvisar en vuxen individs fysiska mognad och beteende (SKK's grundregel 3:3). Detta gäller framförallt tiken som har ett stort inflytande på hur valparna präglas. Dels är det vissa ärftliga sjukdomar som inte hunnit visa sig hos den yngre hunden. Det är också svårt att helt utvärdera en hunds exteriör innan den är fullvuxen. SKK's avelskommitté rekommenderar därför att avelsdjur, framförallt tikar, bör vara 2-3 år gamla vid avelsdebuten och aldrig yngre än 18 månader (enl. djurskyddslagen).

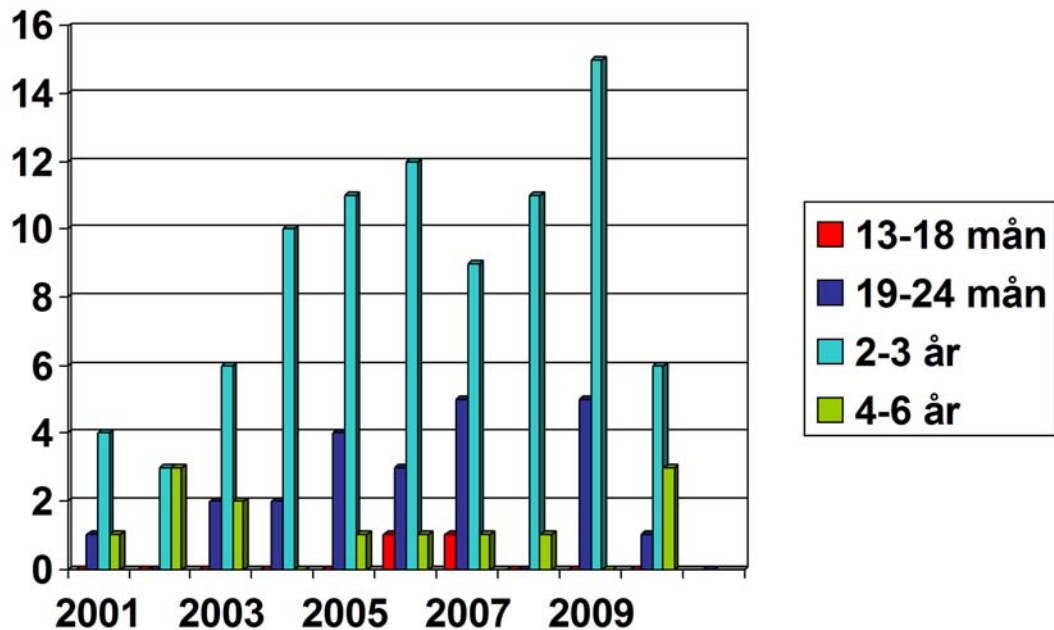


Fig 6. Tikars ålder vid första valpkull. Antal kullar per åldersintervall respektive år.

### Utvärdering sista femårsperioden:

Två kullar har fötts där tiken har varit yngre än 18 månader. Ca 20 % har fått sin första kull vid 19-24 månaders ålder. Det är för övrigt mest vanligt att låta tiken få valpar efter två års ålder. Man ser ungefär samma åldersfördelning under tidigare år.

När det gäller hanarna är det annorlunda. Under perioden 2001-2005 var 56 % yngre än två år. Under 2006-2010 var motsvarande siffra 35 %. När det gäller hanarna så har de naturligtvis inte samma påverkan på valparnas utveckling. Shibani är också en förhållandevis frisk ras som inte har någon specifik rassjukdom som kan debutera först vid en viss ålder. Men argumentet utvärdering av exteriören gäller även för dem så utvecklingen mot högre ålder vid avelsdebuten är positiv.

### Långsiktigt mål:

- Att kunna göra en säker bedömning av avelsdjurens kvalitet innan de används i avel.

### Kortsiktigt mål:

- Att inget avelsdjur, tik eller hane, går i avel före 18 månaders ålder samt att en tik bör vara minst 22 månader vid första parningen.

### Strategi:

- Att informera om SKK:s grundregler samt djurskyddslagarna i tidning och hemsida.
- Att informera uppfödare om fördelen med att vänta med att använda avelsdjur i avel tills de är vuxna både mentalt och exteriört.

# Hälsa

## Hälsoenkät:

Under hösten 2007 skickade klubben ut en hälsoenkät till alla med en shiba född mellan 1990 och 2004 vars adresser kunde hittas. Dessutom lades hälsoenkäten ut på klubbens hemsida. Totalt fick klubben in 236 användbara svar. Det finns 683 st shibor registrerade som är födda mellan dessa år, vilket betyder att klubben fått in hälsoenkäter för 34% av dessa, vilket är en bra svarsfrekvens.

Vi kan utifrån enkätsvaren slå fast att shiban är en frisk ras som ofta når en ganska hög ålder. Medelåldern hos de shibor som hunnit avlida var 10,8 år. Flera uppnådde 14-16 års ålder men snittet dras alltid ner av dem som dör/avlivs tidigt av olika orsaker. Avlivningsorsak för de äldre shiborna var jämt fördelat mellan cancer och åldersproblem.

## Höftledsdysplasi, HD

### Översikt:

Shiba har krav på känd HD-status inför parning. Däremot finns det inte något krav på att avelsdjuren ska vara fria (A eller B) men det är bara i undantagsfall som hundar med C eller D har gått i avel. Endast 5 % av alla kullarna under 2000-talet hade en förälder med C- och i något fall D-höfter. Trots det har vi sett en stadig försämring av resultat under den senaste 10-årsperioden. Även om B är ett fullt godkänt resultat är det ändå oroande att de ökar på bekostnad av antalet A-resultat.

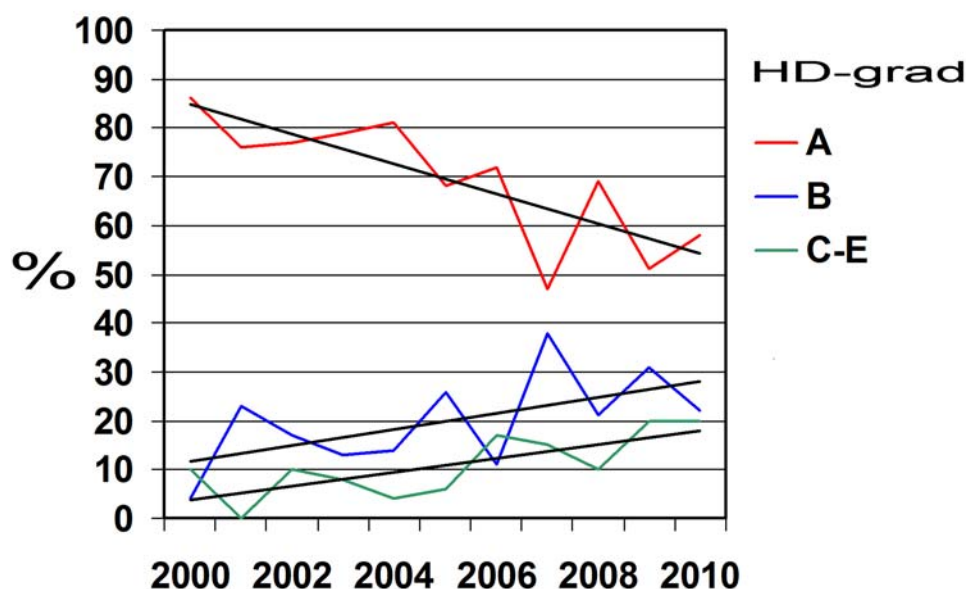


Fig 7: Utveckling av HD-resultat 2000-2010, angivet i procent av antalet röntgade hundar, med trendlinjer i svart för respektive grupp.

Under 1990-1999, då ett annat avläsningsystem användes, var 86 % av röntgade hundar fria, dvs det låg i linje med statusen i början av 2000-talet.

Varför ser vi denna försämring, trots åtgärder för att minska andelen höftledsfel? Det är svårt att hitta en bra förklaring. Det är förvisso många importter med okänd bakgrund som används i aveln, men det har det gjorts i alla tider. Det går inte att se några tydliga samband mellan någon viss avelshund och många HD-fall och det är också sällsynt att flera individer i en kull drabbas även om det hänt. Defekten kan nog anses vara ganska jämt fördelad bland olika uppfödare.

HD ärvs ner polygent (flera gener är inblandade) och det är en kombination av ärftlighet och miljöpåverkan som mat och motion som bidrar till defektens uppkomst och grad.

Det hävdas ofta att HD-resultatet för en shiba inte är relevant då en så liten och lätt ras sällan får besvär av en HD-defekt. Det kan nog stämma när det gäller C-höfter, men trenden med fler B- och C-höfter leder också till fler D- och E-höfter och det är inte troligt att en hund med grav HD inte har några besvär, i alla fall på äldre dar, av sin defekt. Antalet D- och E-höfter var 4 % under tiden 2000-2010. Känd HD-status finns för ca hälften av alla registrerade shibor under perioden.

### **Utvärdering sista femårsperioden:**

Den tydliga fortgående försämring av HD-resultaten under 2000-talet gäller även under de senaste fem åren.

### **Långsiktigt mål:**

- Att vända trenden och istället se en förbättring av HD-status hos rasen.
- Att minska andelen HD-fall (C eller sämre) till under 10 %.

### **Kortsiktigt mål:**

- Att stoppa upp försämringen av HD-statusen hos rasen.

### **Strategi:**

- Att enbart friröntgade hundar bör gå i avel.
- Att hundar med B-höfter i första hand paras med hundar med A-höfter.
- Att en hund med C-höfter i undantagsfall kan användas begränsat i avel om den har många positiva fördelar när det gäller övrig hälsa, mentalitet och exteriör samt bidrar med nytt blod. I dessa fall ska den enbart paras med en partner med A-höfter.
- Att en hund med D eller sämre gradering aldrig ska gå i avel.

## **Armbågsledsdysplasi, AD**

### **Översikt:**

Detta är ett samlingsbegrepp för olika utvecklingsrubbnings i armbågsleden. Liksom vid höftledsdysplasi påverkar både arvet och miljön. Röntgenundersökning görs för att påvisa eventuell förekomst och grad av sekundära benpåslagningar/artros, vilket visar att någon av dessa utvecklingsrubbnings föreligger.

Under de fem åren innan första RAS antogs röntgades 29 individer vilket motsvarar 7 % av antalet registreringar. Två av dessa hade anmärkning, båda av den lindrigaste graden. Tidigare RAS rekommenderade att fler shibor ska undersökas med avseende på armbågar.

### **Utvärdering sista femårsperioden:**

Under åren 2006-2010 har 87 shibor röntgats. Satt i relation till hur många shibor som registrerades under tiden, 642 stycken, var det 14 %. Av dessa 87 fick 8 hundar resultatet ED grad 1, dvs 9 %. Övriga var UA.

Det finns ingen indikation utifrån hälsoenkäten att ED orsakat något lidande för någon individ.

### **Långsiktigt mål:**

- Att AD även i fortsättningen inte ska vara ett problem inom rasen.

### **Kortsiktigt mål:**

- Vi ser inte att AD är något vi behöver prioritera inom den närmsta framtiden.

### **Strategi:**

- Att det är positivt om uppfödare även undersöker sina avelsdjur när det gäller AD men vi ser inte någon anledning att från klubbens sida ge några rekommendationer eller ställa krav när det gäller AD.

## **Patella**

### **Översikt:**

Patellaluxation innebär att knäskålen (patella) kan förflyttas från sin normala position antingen utåt (lateral luxation) eller inåt (medial luxation). Det senare är det mest vanliga. Anomalin har en komplex bakgrund. Exempel på orsaker är: utplaning av knäskålens och/eller knäledens ledyta, utplaning av lårbenets rullkammare och/eller eftergift i knäledens ledband, ledkapsel och omkringliggande muskulatur. Förändringen kan även orsakas av felaktig vinkel mellan lårben och lårbenshals och/eller av onormal riktning på lårbensaxeln. Förändringarna i lårbenet kan i sin tur orsakas av felaktig mineral- eller hormonomsättning.

Många hundar med patellaluxation är symtomfria men felet kan konstateras genom palpatorisk undersökning av knäleden. Palpation innebär att man undersöker genom att bara använda händerna. I gravare fall uppträder återkommande eller konstant hälta. Om knäskålen är permanent luxerad får hunden en typisk, knäande gång.

### **Utvärdering sista femårsperioden:**

Det är bara under senare år som patella (lös knäskål) har registrerats centralt. Sedan dess har 13 hundar undersökts och av dem har tre (23 %) haft patella, alla medialt grad 1. Det är för få hundar som undersökts officiellt för att man ska kunna dra några långtgående slutsatser om detta. Men det indikerar att patella kan vara ganska vanligt förekommande. Vi behöver mer information, dels om hur utbrett problemet är inom rasen och dels om defekten ställer till några problem för de individuella hundarna. Hälsoenkäten som besvarades av shibor födda mellan 1990 och 2004 anger att 7 hundar (3%) har problem med patella men det går inte att avgöra utifrån enkäten om det innebär ett lidande för hunden.

### **Långsiktigt mål:**

-Att patella inte ska vara ett problem inom rasen.

### **Kortsiktigt mål:**

- Att fler hundar undersöks för att få ett tillräckligt stort underlag att utvärdera.

### **Strategi:**

- Att uppmana fler hundägare att få sina hundar undersökta med central registrering. Det är en enkel och billig undersökning som görs av veterinärer med specialistkompetens inom smådjur.  
- Att uppmana hundägare, vars hundar har besvär på grund av patella, att rapportera in detta till klubben.

## **Ögonproblem**

### **Översikt:**

Det är 32 olika hundar som har ögonlysts under 2000-talet. Alla har haft resultatet utan anmärkning.

Utifrån bland annat hälsoenkäten har vi fått kännedom om fyra hundar som utvecklat grön starr (glaukom). Vi känner också till att sjukdomen finns i rasen i andra länder, t ex Japan. Glaukom innebär ett för högt tryck i ögat vilket är mycket plågsamt och oftast leder till total blindhet, men sjukdomen kan inte upptäckas i förtid med ögonlysning.

De flesta fall av glaukom beror på en medfödd förändring i ögats kammarvinkel något som däremot kan upptäckas med gonioskopi. Det är inte alla hundar med onormal vinkel som sedan utvecklar glaukom men gör de det händer det oftast i högre ålder, över 8 år.

### **Utvärdering sista femårsperioden:**

Vi ser inga problem med de ögonsjukdomar som kan upptäckas med vanlig ögonlysning. De hundar som drabbats av glaukom är från blodslinjer som inte är så väl representerade i dagens avel men de är inte helt borta ut aveln. Nya fall kan mycket väl komma in med nya importer.

### **Långsiktigt mål:**

- Att hålla oss á jour om ögonsjukdomar hos shiba internationellt och inom Sverige.

### **Kortsiktigt mål:**

- Att bygga upp en rutin som får hundägare att rapportera in fall av glaukom eller andra ögonsjukdomar till klubben även då hunden nått en högre ålder.

### **Strategi:**

- Att hundägare vars hundar får glaukom eller andra ögonproblem rapporterar in detta till klubben så vi får ett bra underlag. Vi ser däremot ingen anledning till att rekommendera ögonlysning av shiba generellt.

# Hudproblem

## Översikt

Allergi är en ärftlig benägenhet att reagera med ett överdrivet immunförsvar mot ofta harmlösa ämnen i omgivningen. Ämnen som ger upphov till en allergisk reaktion kallas för allergener. Allergiska individer kan reagera mot ämnen som finns i t ex pollen, mögel, kvalster, hår eller födan. Allergener kan tillföras kroppen genom inandning, via huden eller via mag-tarmkanalen.

Atopisk dermatit är den vanligaste formen av allergi hos hund och ger symptom i huden. Klåda är ett mycket vanligt symptom hos hundar med atopisk dermatit. Klådan sitter framför allt på undersidan av kroppen, exempelvis tassar, buk, armhålor och ljumskar eller på huvudet, vanligen på öronen, runt ögonen och på nosen. En del hundar har klåda på tassar och återkommande öroninflammationer som enda symptom. Hundar som har födoämnesallergi/intolerans kan även ha symptom i form av kräkningar, diarré, frekvent avföring och gaser.

## Utvärdering sista femårsperioden:

Enligt hälsoenkäten är hudproblem vårt största problem. För 62 hundar (26%) har det angetts att de lider av upprepade/långvariga hudproblem/klåda. Ca hälften av dessa är troligen allvarigare fall då det anges att de utretts av veterinär med specialistkompetens för hud. För 31 hundar (13%) anges att deras hudproblem beror på allergi vilket verifierats med hudtest eller blodprov. Vanligaste orsaken till allergin var luftburna allergener som t ex pollen.

## Långsiktigt mål:

- Att hudproblem och allergier minskar i rasen.

## Kortsiktigt mål:

- Att skaffa mer information om vilka hudproblem och allergier som finns i rasen.

## Strategi:

- Att nästa hälsoenkät som görs ska vara mer riktad mot hudproblem och allergier.
- Att inte avla på individer som av veterinär har konstaterat atopisk dermatit.

# Mentalitet/Funktion

## Översikt:

Vad är det våra valpköpare oftast efterfrågar i första hand? Jo, en bra mentalitet. Ska du leva med en hund i 10-15 år krävs det att du trivs med den. Hundens psyke är avhängigt både ärftliga och miljömässiga faktorer. Ett bra stöd från uppfödaren till valpköparen kan ge den unga shiban större förutsättningar att växa upp i en bra miljö, men en individ som har ett genetiskt bagage som t ex yttrar sig i överdrivna rädslor kan inte ens den mest erfarna hundägare lyckas bra med. Det är alltså av yttersta vikt att uppfödarna prioriterar en bra mentalitet hos sina avelsdjur.

Vad är då en bra mentalitet? Först och främst har vi en skyldighet att bibehålla den mentalitet som efterfrågas för shiban i Japan. Men vi har också skyldighet att föda upp shibor som fungerar väl i vårt svenska samhälle. Detta är inget som står i motsatsförhållande till varandra. En shiba ska vara modig och dess mod gör också att den bör fungera väl i de vardagliga situationer den utsätts för i vårt samhälle, som trafik, främmande människor som kanske har ett för hunden onaturligt kroppspråk, höga ljud, framrusande hundar etc.

I Japan använder man tre ord, som kombineras för att beskriva shibans mentala utstrålning. Det första och viktigaste är Kan-I – som visar sig i en kombination av mod, lugn och harmoni. Hunden utstrålar säkerhet, backar inte undan och flackar inte med blicken.

Det andra är Ryosei – en hund med detta är lojal, lydig och lyhörd sin förare och agerar snabbt på sin förares kommando även i pressade situationer. För detta krävs en hund som är intelligent och har mod, dvs har Kan-I. Dessa två begrepp går alltså hand i hand.

Det tredje är Soboku – varmed menas naturlig skönhet. Shibana ska spegla raffinerad enkelhet och sober elegans. Den ska föra sig med förfining och värdighet.

För en korrekt shiba, måste alla dessa tre delar finnas med. En modig, majestätisk hund med stor inre styrka, kombinerad med en obrottslig lojalitet och tillit till sin ägare. Viktigt är att shiban uttrycker inre kvaliteter som koncentration, intelligens och absolut närvaro. Detta ska speglas i shibans uppträdande och hållning, men framförallt i dess blick. Ögonens uttryck anses därför som det allra viktigaste på en shiba.

Japanerna via Nippo-organisationen värdesätter en shibas rätta mentalitet så högt, att man tveklöst sätter en exteriört något sämre hund före en hund med bättre exteriör, om man genom hundens uttryck uppfattar att den har den för rasen rätta mentaliteten.

Shiban har mycket ursprungligt i sitt beteende vilket ibland visar sig som en avvaktande inställning mot okända människor och en ovilja till att bli hanterad av främlingar. Därför kräver den ofta en hel del socialisering och handhavandeträning för att fungera optimalt i vårt svenska samhälle. För en del krävs mer träning än för andra.

Misslyckas man med denna träning kan det t ex vara svårt att få sin hund att fungera på t ex utställning. Det kan man se genom att ganska många 0 pris, rapporteringskod A (så kallade mentalnollor) som var det pris som tidigare gavs till hundar som uppvisade aggressivitet eller tydligt flyktbeteende, har delas ut. Det är förståeligt att nybörjare på shiba inte alltid lyckas ge sin hund rätt träning från början. Men det är ingen ursäkt för en erfaren shibaägare som t ex en uppfödare. Om en shiba som tränats rätt ändå inte går att ställas ut så beror det med största sannolikhet på att hunden har en olämplig mentalitet. Dessa hundar bör inte gå i avel.



## Mentalbeskrivning

Det är ännu ganska få shibor som har mentalbeskrivits men det blir fler och fler. Ett första spindeldiagram har tagits fram baserat på 25 hundar. Fyra av dem har ofullständigt prov. Den gröna ringen i mitten är medelvärdet för alla brukshundar och sätts till noll i diagrammet. Shibans värden som hamnar innanför ringen är alltså lägre än genomsnittsbrukshunden och de som kommer utanför är högre.

### Beskrivningsprotokoll MH Jämförd mot Idealprofil

Ras : Shiba

Provålder : 839,5

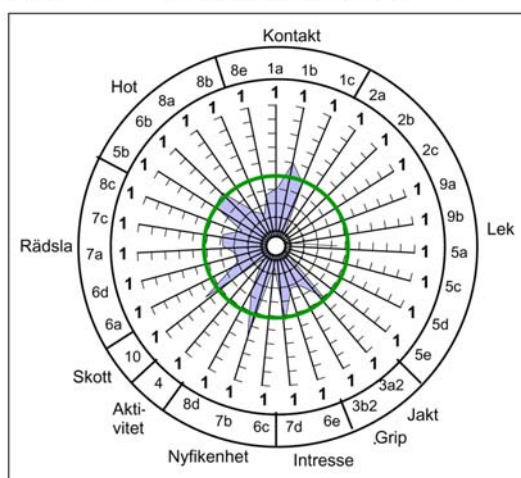
Genomförda : 21

#### Avbryter MH:

Beskrivare: 0 Oacceptabelt beteende: 0

Ägare: 0 Avstår skott: 0

Ofullst.: 4 Avsteg från avreaktion: 0



Varje streck på diagramaxlarna motsvarar 0,2 i avvikelse från Brukshundmedelvärdet, som representeras av den inre ringen. Centrum i diagrammet har således värdet - 1 och axlarnas yttre ändar har värdet +1 från Rasmedelvärdet.

- 1a Kontakt, hälsning
- 1b Kontakt, samarbete
- 1c Kontakt, hantering
- 2a Lek 1, leklust
- 2b Lek 1, gripande
- 2c Lek 1, dragkamp
- 3a2 Jakt, förföljande
- 3b2 Jakt, gripande
- 4 Aktivitet
- 5a Avstånd lek, intresse
- 5b Avstånd lek, hot/aggr.
- 5c Avstånd lek, nyfikenhet
- 5d Avstånd lek, leklust
- 5e Avstånd lek, samarbete
- 6a Övrraskn., rädsla
- 6b Övrraskn., hot/aggr
- 6c Övrraskn., nyfikenhet
- 6d Övrraskn., kvarst rädsla
- 6e Övrraskn., kvarst intresse
- 7a Ljudkänslig, rädsla
- 7b Ljudkänslig, nyfikenhet
- 7c Ljudkänslig, kvarst rädsla
- 7d Ljudkänslig, kvarst intresse
- 8a Spöken, hot/aggr
- 8b Spöken, kontroll
- 8c Spöken, rädsla
- 8d Spöken, nyfikenhet
- 8e Spöken, kontakt
- 9a Lek 2, leklust
- 9b Lek 2, gripande
- 10 Skott

1a. Tar kontakt själv eller besvarar kontaktförsök = 3,6/3,8	1b. Följer med villigt. Engagerar sig i testeledaren. =3,6/3,4	1c. Accepterar hantering. =3,2/3,3	2a. Startar långsamt, blir aktiv, leker. =2,9/3,7	2b. Griper inte, nosar bara på föremålet. =2,4/3,4
2c. Griper tveksamt, sliäpper, håller, men drar inte emot. =1,9/3,2	3a2. Startar eller springer långsamt. Kan öka farten. Fullföljer. =2,9/2,9	3b2. Griper inte, nosar på föremålet. =2,1/2,4	4. Är uppmärksam och i huvudsak lugn. Enstaka aktivitetshöjningar. =2,5/3,2	5a. Intresserad, följer figuranten utan avbrott. = 2,8/2,9
5b. Visar enstaka (1-2) hotbeteenden under momentets första del. = 1,5/1,5	5c. Går fram när figuranten är aktiv på linjen. =1,7/2,8	5d. Visar inget intresse. = 1,4/2,6	5e. Visar inget intresse. = 1,2/2,3	6a. Gör undanmanöver utan att vända bort blicken. =2,8/3
6b. Visar enstaka hotbeteenden. =2/1,9	6c. Går fram när föraren sitter på huk och talar till överallan samt lockar på hunden. =2,1/2,8	6d. Liten bäge eller liten tempoväxling vid någon av passagera. =1,8/2,2	6e. Stannar upp. Luktar eller tittar på överallan vid ett tillfälle. =1,6/1,9	7a. Hukar sig och stannar. =2,4/2,6
7b. Går fram till skramlet när föraren gått halva avståndet. =4/3,6	7c. Ingen tempoförändring eller undanmanöver. = 1,4/1,6	7d. Stannar upp. Luktar eller tittar på ljudkällan vid ett tillfälle. =1,8/1,7	8a. Visar enstaka hotbeteenden. =2/2,4	8b. Kontrollerar och/eller handlar mot spökerna. Långa avbrott. =3,1/3,7
8c. Uppehåller sig i huvudsak framför eller bredvid föraren. Någon avståndsreglering =2,4/2,9	8d. Går fram till fig när föraren talar med fig och lockar på hunden. =2,4/2,6	8e. Besvarar kontakten från figuranten. =2,9/3,2	9a. Leker inte men visar intresse. =2,2/3,4	9b. Griper inte, nosar bara på föremålet. =1,9/3,1
10. Avtagande kontroller under lek / passivitet. Därefter oberörd. =1,9/1,6				

© Shiba-No-Kai

Slående när man analyserar diagrammet är de mycket låga värdena på lek. Det stämmer bra överens med shibans avvaktande hållning gentemot främlingar. Alla de momenten innebär lek med okänd människa. Man ska också komma ihåg att brukshundar ofta tränas i dragkamp och lek som belöning för utfört arbete. Det är normalt att sällskapshundar har lägre värden i dessa moment.

Kontakten däremot är ganska normal och likaså jaktmomentet samt intresse. Nyfikenheten skiljer sig rejält i olika moment. Den är ganska låg för överraskning och spöken men högre på ljud. Kanske för att ljudmomentet inte är associerat med något människolikt.

Aktiviteten är låg, vilket är positivt. Är föraren inaktiv så tar shiban inte egna initiativ till aktiviteter. Skott har också ett bra resultat. Mycket få shibor är skottränade. Det är roligt att se att shiban visar så låga värden på rädslor. Som den modiga hund den ska vara så är det inte annat att vänta heller. Hot ligger ganska normalt men med lägre värden på spöken.

En bruksintresserad skulle utifrån diagrammet kanske tycka att värdena för lekmomenten ligger alltför lågt. Men vi ska komma ihåg att shiban inte ska vara en brukshund utan ha just en sådan profil som är typiskt för rasen. Bara för att diagrammet har brukshundar som utgångspunkt betyder det inte att vi strävar efter samma värden.

### **Utvärdering sista femårsperioden:**

Mentalitet är svårt att mäta men den allmänna uppfattningen är att den blivit bättre hos våra shibor jämfört med tidigare år.

### **Långsiktigt mål:**

- Att rasen har rastypiskt temperament där rasens mod prioriteras och där individerna väl passar in i vårt svenska samhälle.

### **Kortsiktigt mål:**

- Att fler hundar mentalbeskrivs, antingen med MH eller den framtida BPH.
- Att andelen hundar som tilldelas den nya beteckningen "Disqualified" på grund av oacceptabel mentalitet minskar jämfört med gamla tiders 0 pris.
- Att hundar med överdrivna rädslor och/eller aggressionsproblem inte går i avel.

### **Strategi:**

- Att få uppfödare att ta ansvar att inte avla på hundar som inte klarar av vardagliga situationer som t ex att hanteras av en utställningsdomare.
- Att informera om vikten av att fler hundar mentalbeskrivs så att en idealprofil för rasen kan tas fram.

# Exteriör

## Översikt:

Shiban är en japansk ras och det är hemlandet som har ansvaret att tala om för omvärlden hur en shiba ska se ut exteriört. I Japan är det organisationen Nihon Ken Hozonkai, eller "Nippo" som den kallas, som är rasklubb och som skriver rasens standard. Denna standard är inte skriven enligt samma mall som FCI använder och därför finns det också en FCI-standard som i innehåll liknar Nippostandarden men som inte är lika detaljerad.

Under 2009 utgav Shiba-No-Kai ett raskompendium vars kommentarer till FCI-standarderna har Nippostandarden som grund. Detta kompendium beskriver vad som är viktigt i bedömningen av en shiba.

Shiban har flera exteriöra särdrag som är viktiga att behålla. Görs inte det kan shiban utvecklas till att bara bli en liten spets av obestämd ras. De särdrag som vi i dagsläget därför bör prioritera är:

- Ett rastypiskt huvud med god bredd och väl utvecklade kinder.
- Triangelformade ögon som är så snedställda så att de pekar mot öronens yttre bas.
- Öron som är väl framåtlutade och kupade.
- Tydlig könsprägel som avspeglar sig i uttrycket, där hanen ska ha ett intensivt uttryck och tiken ett mildt.
- Korrekta färgmarkeringar i de tre tillåtna färgerna.

Det talas ibland om att man i Japan anser att rörelserna och hundens konstruktion är av underordnad betydelse. Det kan ha sin riktighet på så sätt att goda rastypiska särdrag alltid ska prioriteras över sådana detaljer som är gemensamma för flertalet hundraser. Men i Sverige är vi också noggranna med att en hund inte ska behöva utvärda smärtor på grund av sin exteriör. Det är därför också viktigt att vi i aveln undviker hundar med alltför raka vinklar vilket för individen kan innebära begränsningar i dess förmåga till rörelse och funktion och på sikt kan orsaka ledproblem.

## Utvärdering sista femårsperioden:

I takt med att fler valpar registreras varje år ser vi också ett ökat deltagande på utställningar. Vi kan konstatera att vi har en ganska stor variation exteriört bland våra hundar. Vi ser också att samma hundar bedöms mycket olika från gång till gång, dvs att samsynen bland domarna hur en shiba ska bedömas inte är tillfredsställande.

Vi har däremot idag en ganska god bredd av utmärkta shibor som genomgående placerar sig högt och som emellanåt också blir grupplacerade.

## Långsiktigt mål:

- Att rasen utvecklas i samma riktning som i Japan, dvs att rastypen prioriteras.
- Att shibans naturliga skönhet utan extrema överdrifter bevaras.

## Kortsiktigt mål:

- Att uppfödare prioriterar rasen särdrag i sin avel när det gäller exteriör och utstrålning.
- Att domare blir mer medvetna om hur en shiba ska bedömas.

## Strategi:

- Att informera domare och speciellt nya domare på rasen om shibans särdrag.
- Att uppfödarna har ett långsiktigt mål med sin avel där rasens särdrag prioriteras.

## **Källor**

The Total Shiba, Alpine Publications 1997, av Gretchen Haskett & Susan Houser

Domarkompendium för Shiba, Shiba-No-Kai 2009

Hälsoenkät utförd av Shiba-No-Kai 2007

SKK's Avelsdata

Information från SKK's hemsida

MH-diagram genererade med programmet Lathunden av Birgit Hillerby

## **Arbetsgång**

Under 2009 startade klubben en e-post-lista dit intresserade anslöt sig för att diskutera RAS och följa framtagandet av dokumentet. Ca 25 personer deltog på listan.

Under 2010 har avelsråden Charlotta Mellin, Birgit Hillerby och Annika Mårtensson arbetat vidare med underlaget. Mellin deltog också på den av SSUK anordnade RAS-konferensen i november 2010.

I början på februari 2011 lades underlaget ut på klubbens hemsida och sändes även ut till uppfödare som är medlemmar i klubben med uppmaningen att inkomma med kommentarer. Den 27 februari anordnades ett RAS-möte i Jönköping där åtta personer deltog. Mål och strategier diskuterades och inskickade kommentarer presenterades. Deltagarna på detta möte bildade en arbetsgrupp som arbetade vidare med att formulera kort- och långsiktiga mål samt strategierna för att nå dem.

I slutet av mars lades det nu fullständiga dokumentet återigen upp på klubbens hemsida och skickades till uppfödarna med önskemål om kommentarer.

Dokumentet godkännes på Shiba-No-Kai's styrelsemöte den 14 april 2011.

## **RAS 2011**

Charlotta Mellin

Birgit Hillerby

Annika Mårtensson

## **Utlåtande över reviderat RAS för Shiba**

Undertecknad har på uppdrag av SKK/AK granskat Shiba-No-Kais förslag till revidering av RAS. Det reviderade RAS-dokumentet har förankrats hos klubbens medlemmar och följer den rekommenderade strukturen. RAS-dokumentet för Shiba har omarbetats grundligt under revideringsarbetet och är mycket omfattande. Shibans popularitet har ökat kraftigt under de senaste åren vilket innebär att många nya uppfödare har tillkommit. Detta medför att rasklubben har en gedigen uppgift att utbilda och informera om Shibans speciella karaktär. Målsättning och strategier är generellt genomtänkta och realistiska. Man bör dock beakta att det rekommenderade taket för ökning av inavelsgraden gärna får pressas lägre eftersom Shiba-populationens sammansättning tillåter detta.

Undertecknad önskar att det reviderade RAS-dokumentet kommer att utnyttjas flitigt av både gamla och nya Shiba uppfödare som en kunskapskälla och verktyg i avelsarbetet.

Uppsala

2012-03-23

Maija Eloranta